

# UŽÍVANIE DROG VO VZŤAHU K ŠIKANOVANIU A K AGRESIVITE NA ŠKOLÁCH (2.)

\* ANALÝZA VÝSLEDKOV A ZÁVERY\*

doc. PhDr. Alojz Nociar, CSc.

Vysoká škola zdravotníctva  
a sociálnej práce sv. Alžbety

*V súčasnosti nie je zriedkavosťou, že počujeme o slovnej, ale aj fyzickej agresii a šikanovaní medzi žiakmi v prostredí škôl. Takéto správanie sa vraj občas vyskytne aj zo strany žiakov a ich rodičov voči učiteľom a výnimočne sa hovorí aj o podobnom reagovaní učiteľov voči žiakom, čo sa zväčša odohráva na základe úmyselných provokácií. Otázkou je, či výskyt takýchto prípadov možno potvrdiť aj presnejšie, napr. v reprezentatívnych prieskumoch u školskej populácie.*

(pokračovanie z predchádzajúceho čísla)

## ESPAD a dodatkové otázky

V dotazníkoch ESPAD z rokov 2007 a 2011 boli k základným otázkam k množstvu a k frekvencii užívania legálnych a nelegálnych drog pridané aj tri dodatkové moduly: A – Integrácia, C – Psychosociálne miery, E – Otázky skríningu (CAST) týkajúce sa úrovne problémov s marihuanou. Z ďalších otázok špecifických pre krajinu boli štyri z nich na odhad úrovne problémov s alkoholom CAGE a zvyšok sa zamerail na odhad znakov závislosti od alkoholu. V meraniach sa použila aj Škála závislosti od alkoholu ADS. Odpovede študentov SŠ na CAGE sa získali aj popri prieskumoch TAD2 v roku 2006 a ESPAD v roku 2007. Na odhad prítomnosti a stupňa znakov syndrómu závislosti sa použila škála ADS a jej podškály: Strata kontroly, Nutkavé pitie, Psycho-percepčné, Psycho-fyzické odvykacie príznaky, Tolerancia.

Do prieskumu ESPAD bol začlenených aj desať položiek tzv. **asociálneho modulu**, ktoré mapovali frekvenciu výskytu agresívneho alebo asociálneho správania za predošlých 12 mesiacov, ktoré sa týkali týchto oblastí:

1. Udrieť niektorého zo svojich učiteľov/učiteľiek.
2. Zamiešať sa do bitky v škole.
3. Zapojiť sa do bitky, v ktorej skupina priateľov bola proti inej skupine.
4. Poraniť niekoho natoľko, že potreboval/a obväz alebo lekára.
5. Použiť akýkoľvek druh zbrane na to, aby získal/a niečo od inej osoby.
6. Privlastniť si niečo, čo mu/jej nepatrilo, v cene nad 20 €.
7. Zobrať si niečo z obchodu bez zaplatenia.
8. Podpáliť niečo zámerne na cudzom majetku.
9. Poškodiť úmyselne školský majetok.
10. Dostať sa do problému s políciou kvôli niečomu, čo urobil/a.

## Výsledky

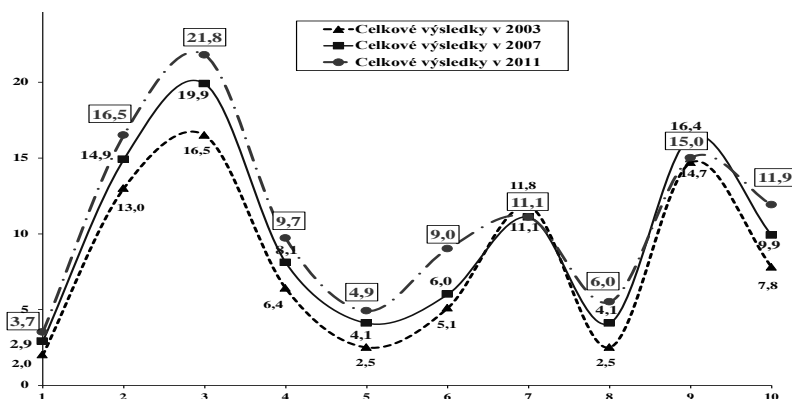
V záveroch viacerých programov a projektov proti agresivite a šikanovaniu v školách je uvedené, že väčšie množstvo takýchto problémov sa vyskytuje skôr na druhom stupni ZŠ, než na SŠ, častejšie u chlapcov ako u dievčat. Výsledky našich prieskumov v rokoch 2007 a 2011 tieto zistenia v zásade potvrdili:

- Asociálne alebo agresívne správanie bolo častejšie u mladších žiakov základných a u mladších študentov stredných škôl.
- Asociálne alebo agresívne správanie sa vyskytovalo omnoho častejšie u chlapcov ako u dievčat (vo všetkých vekových kategóriách).
- Študenti narodení v tom istom roku sa v asociálnych alebo násilných správaniach významne líšili podľa toho, či ešte chodia na základnú, alebo už na strednú školu (a to aj keď sme ich postavili na rovnakú úroveň podľa mesiacov narodenia – čiže prostredie je v tomto prípade dôležitejšie ako vek).
- Asociálne alebo agresívne správanie sa v rámci troch hlavných typov stredných škôl (gymnaziá, stredné odborné školy a stredné učňovské školy) vyskytovalo v podstatne odlišnom rozsahu.

## Prehľad celkových výsledkov v ESPAD v rokoch 2003 až 2011

Priebežná analýza výsledkov ukázala, že asociálne správanie, agresia a pravdepodobne aj šikanovanie vykazujú zreteľné súvislosti s ďalšími súbežne sledovanými premennými, ako sú prostredie alebo typ školy, pohlavie a vek, ale aj s premennými, ako je užívanie legálnej či nelegálnej drogy.

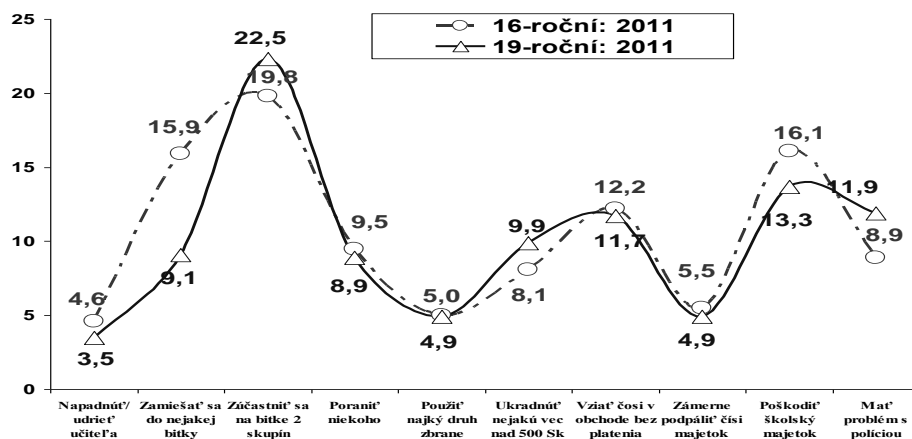
**Graf. č. 1:** Indikácia trendu v asociálnom správaní: celkové rozdiely medzi ESPAD 2003 – 2007 – 2011



**Pozn.:** Pri porovnaní celkových výsledkov za roky 2011 a 2007 s prieskumom ESPAD v roku 2003 sa s odstupom štyroch rokov trikrát ukázal celkový stúpajúci trend takýchto typov správania, a to až v ôsmich položkách asociálneho modulu (Udrieť niektorého zo svojich učiteľov/učiteľiek. Zamiešať sa do bitky v škole. Zapojiť sa do bitky, v ktorej skupina priateľov bola proti inej skupine. Poraniť niekoho natoľko, že potreboval/a obväz alebo lekára. Použiť akýkoľvek druh zbrane na to, aby získal/a niečo od inej osoby. Privlastniť si niečo, čo mu/jej nepatrilo, v cene 20 €. Podpáliť niečo zámerné na cudzom majetku. Dostať sa do problému s políciou kvôli niečomu, čo urobil/a.).

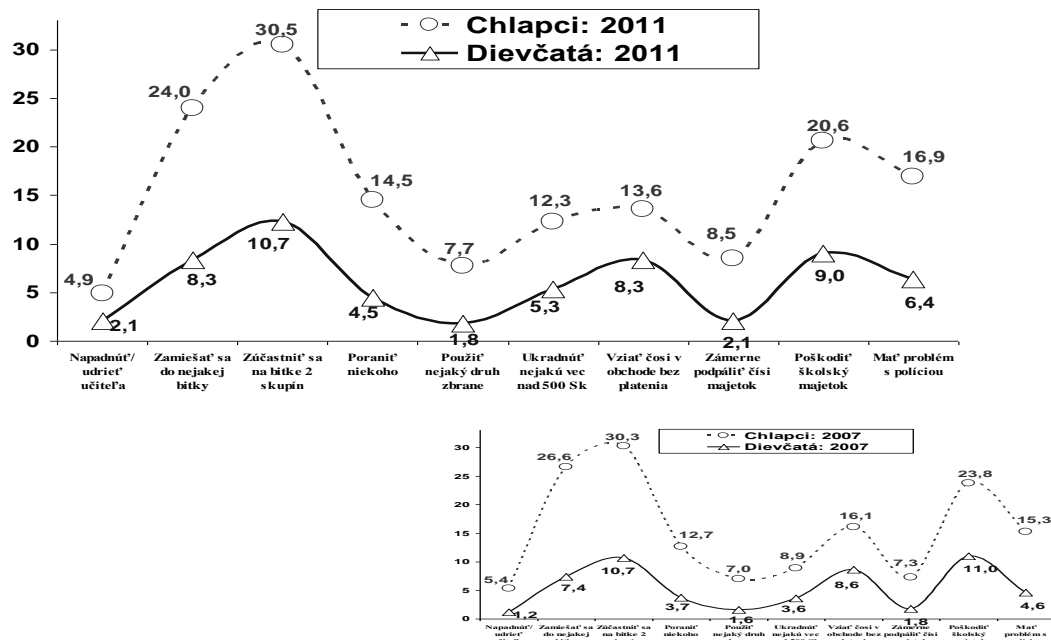
## Prehľad reprezentatívnych výsledkov pre Slovensko vo vzťahu k veku, pohlaviu a typu školy

**Graf. č. 2:** Agresívne a asociálne správanie u 16 – 19 ročných študentov v roku 2011a v roku 2007



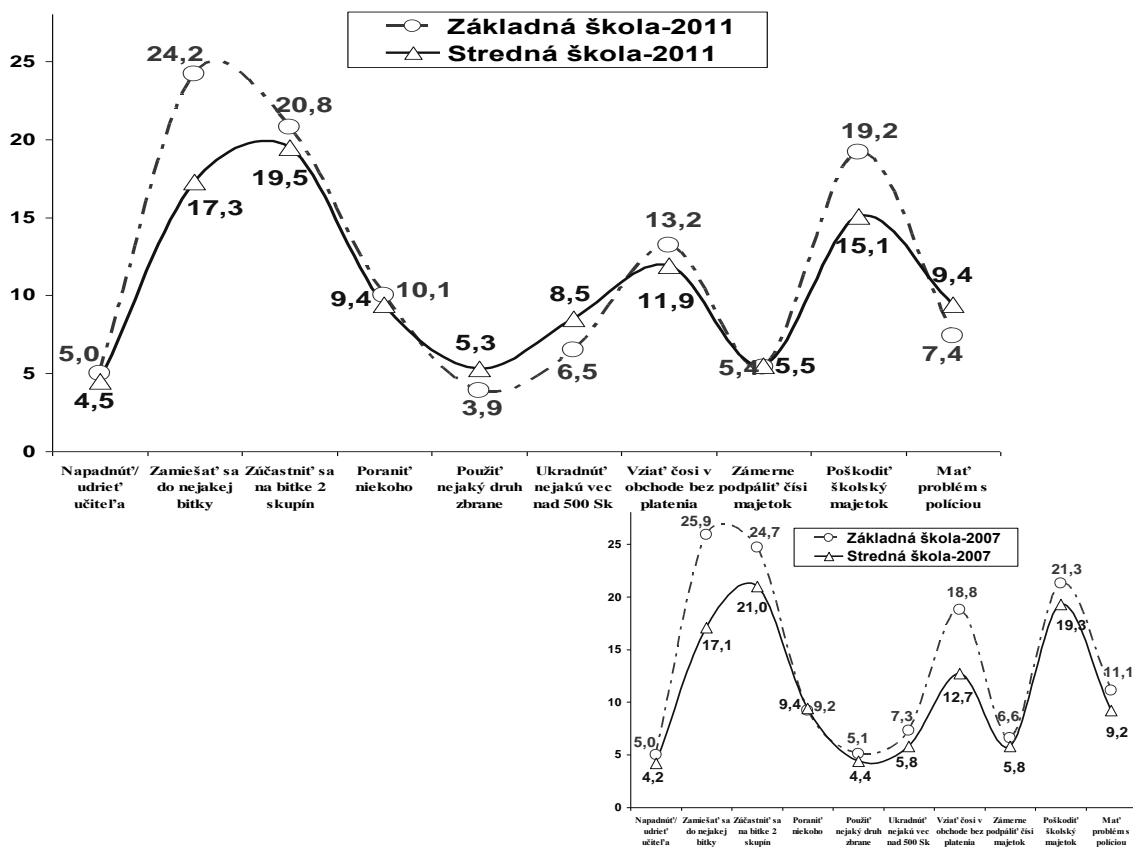
S výnimkou dvoch položiek (*problém s políciou a krádež vecí v cene 20 €*) boli u 16 ročných v agresívnom a asociálnom správaní v roku 2007 zaznamenané vyššie ukazovatele ako u 19 ročných študentov SŠ. V roku 2011 sa rozdiely o niečo znížili a 16 roční študenti boli v siedmich položkách už len nepatrne vyššie.

**Graf č. 3:** Agresívne a asociálne správanie u 16 – 19-ročných študentov v roku 2011 a v roku 2007



Relatívne vyššiu váhu prostredia oproti veku ukazuje graf č. 4, na ktorom sú rozdiely medzi žiakmi základných škôl a študentmi stredných škôl, narodenými v tom istom roku (prieskum 2007 – 1991; prieskum 2011 – 1995).

**Graf č. 4:** Porovnanie žiakov základných škôl a študentov stredných škôl narodených v roku 1991



## Prehľad výsledkov vo vzťahu k úplnosti rodiny

### Agresivita a asociálne správanie

Spravidla platí, že úplnosť a uspokojivý socio-ekonomický status rodiny zohráva dôležitú rolu v primeranosti správania a neúplnosť a nízky status súvisia skôr s asociálnym správaním potomstva. Určitá erózia rodiny sa ukázala aj v časovom rade 16 rokov v školských prieskumoch ESPAD: Percentá úplných rodín v našich reprezentatívnych výberoch (dvaja vlastní rodičia) poklesli od roku 1995 do 2011 o viac ako 11 %, neúplné rodiny (jeden vlastní rodič) sa viac než stonásobili zo 6,1 % na 21,0 %, pričom aj počty pozmenených rodín (vlastný a nevlastný rodič) mierne vzrástli zo 4,3 % na 6,8 %, teda celkovo o 2,5 %<sup>1</sup>.

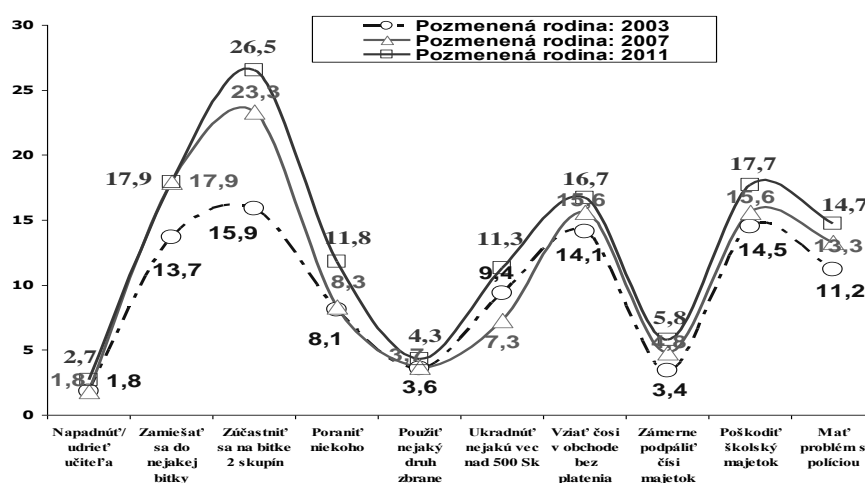
☛ **Výsledky ukázali, že študenti z úplných rodín majú v priemere menej agresívne a asociálne správanie ako študenti z neúplných a pozmenených rodín. Rozdiely medzi pozmenenými rodinami v štvorročných odstupoch narastali od roku 2003 do roku 2011.**

**Tab. č. 1:** Agresívne a asociálne správanie študentov podľa úplnosti ich rodín v rokoch 2003 až 2011 (v %).

Položka/ rok a úplnosť rodiny	Úplné rodiny			Neúplné rodiny		
	2003	2007	2011	2003	2007	2011
Napadnúť/ udrieť učiteľa.	1,9	2,2	3,0	1,2	4,3	3,4
Zamiešať sa do nejakej bitky.	12,6	14,4	15,4	12,6	18,8	16,5
Zúčastniť sa na bitke dvoch skupín.	16,0	19,1	21,1	17,7	23,7	24,4
Poraniť niekoho tak, že bolo treba obvazy.	5,8	7,5	8,9	6,9	11,5	11,3
Použiť nejaký druh zbrane.	2,3	3,8	4,3	2,7	5,5	5,5
Ukradnúť nejakú vec nad 20 €.	4,6	5,4	8,4	5,6	8,2	10,4
Vziať čosi v obchode bez platenia.	11,4	11,2	10,2	13,0	15,8	12,8
Zámerne podpáliť čísi majetok.	2,1	3,5	4,7	3,5	7,1	4,5
Poškodiť školský majetok.	14,6	16,2	14,1	14,9	19,6	16,5
Mať problém s políciou.	7,0	8,9	11,0	10,4	13,8	15,8

Ukázalo sa, že primerané a vhodné správanie sa vyskytuje častejšie v úplných rodinách, no ani tento stav rodiny neodolal postupujúcim socio-kultúrnym zmenám a zaznamenali sme aj v nich nárast agresívneho a asociálneho správania. Na druhej strane sa tento nárast prejavil omnoho intenzívnejšie v neúplných rodinách. Pri pozmenených rodinách vzájomné porovnanie medzi rokmi 2003 až 2011 ukázalo v niektorých položkách veľký nárast agresívneho a asociálneho správania.

**Graf č. 5:** Agresívne a asociálne správanie študentov z pozmenených rodín v rokoch 2003 až 2011.

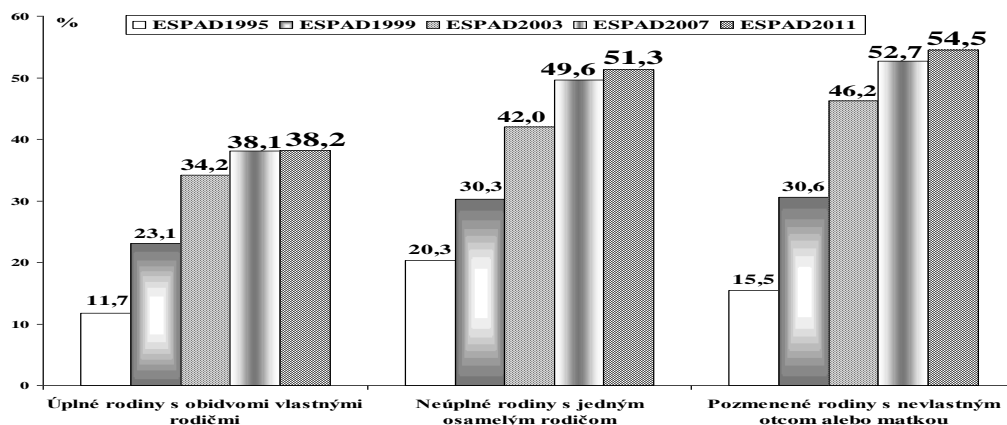


<sup>1</sup> V roku 1995 bolo 83,2 % úplných, 6,1 % neúplných a 4,3 % pozmenených rodín; v roku 1999 bolo 83,6 % úplných, 9,9 % neúplných a 4,0 % pozmenených rodín; v roku 2003 bolo 80,2 % úplných, 11,6 % neúplných a 4,0 % pozmenených; v roku 2007 bolo 77,4 % úplných, 18,7 % neúplných a 5,3 % pozmenených; a v roku 2011 bolo 71,8 % úplných, 21,0 % neúplných a 6,8 % pozmenených rodín.

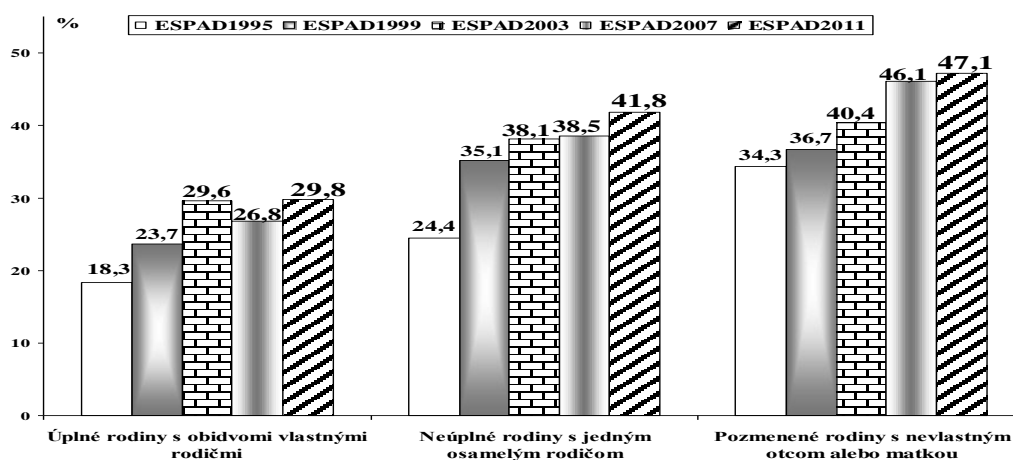
## Úplná verus neúplná rodina a užívanie legálnych a nelegálnych drog

Ukázalo sa, že okrem vzdelanostnej úrovne rodičov, ktorej vplyv na konzumáciu drog bol vcelku zanedbateľný, má pomerne významný vplyv na užívanie legálnych a nelegálnych drog úplnosť rodiny, ale aj ďalšie charakteristiky súvisiace s jej finančným a celkovým socio-ekonomickým statusom. Analýza potvrdila výhody toho, že mladý človek žije v úplnej rodine, aj nevýhody, ktoré vyplývajú z neúplnej alebo pozmenenej rodiny. Hoci počas vyše šesťnástich rokov od začiatku prieskumov ESPAD u stredoškôľakov ani úplné rodiny neodolali zmenám situácie v oblasti drog a konzumácia nelegálnych drog je u študentov z neúplných alebo pozmenených rodín vyššia, úplná rodina si aj naďalej zachováva relatívne najmenej narušenú pozíciu vo vzťahu k drogám.

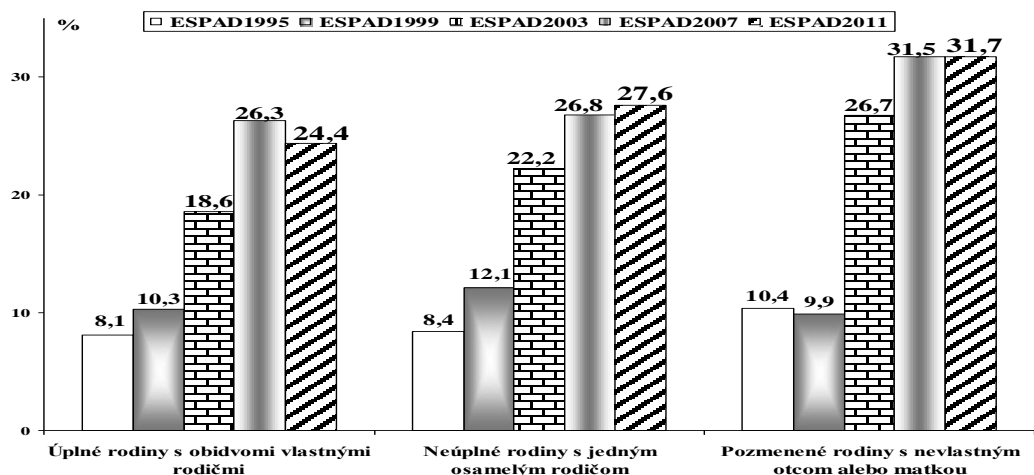
**Graf č. 6:** Konzumácia akejkoľvek nelegálnej drogy vrátane marihuany jeden alebo viackrát počas života.



**Graf č. 7:** Výskyt pravidelného fajčenia (1 – 5 a viac cigariet denne) v závislosti od úplnosti rodiny.



**Graf č. 8:** Nárazové pitie (5 a viac dávok 3 a viackrát za ostatných 30 dní) v závislosti od úplnosti rodiny.



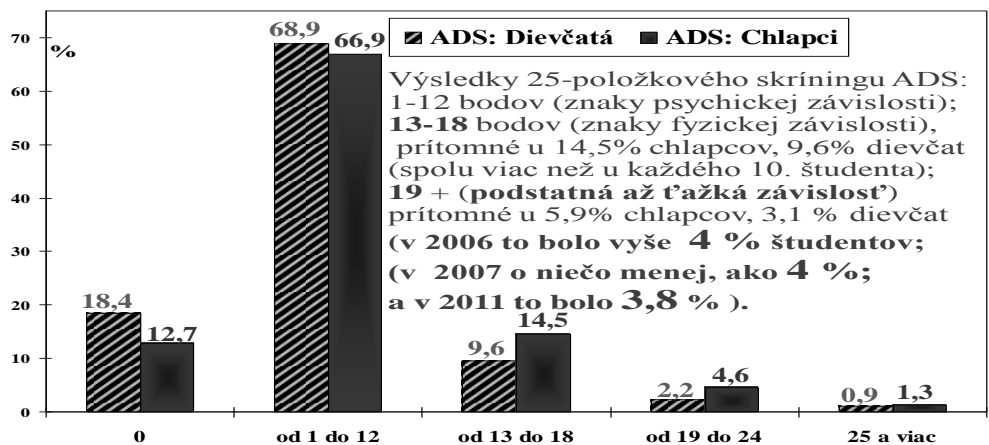
## Prehľad výsledkov vo vzťahu k abúzu alkoholu a drog

V záverečnej časti prehľadu výsledkov sme skúmali agresívne a asociálne správanie vzhľadom na rozdiely v miere možného problémového pitia alkoholu a v miere možného problémového užívania drog. Alkohol je jedna z oblastí, v ktorej sa často zisťujú rozdiely podľa veku, pohlavia, typu školy a podobne. Pri školských prieskumoch ESPAD sme v priebehu 16 rokov zistili, že pitie alkoholických nápojov narastalo čo do množstva aj frekvencie ako počas života, tak aj počas predchádzajúcich dvanástich mesiacov a tridsiatich dní. Platí to u chlapcov, ako aj u dievčat, kde však bol tento konštantný nárast ešte o niečo strnší.

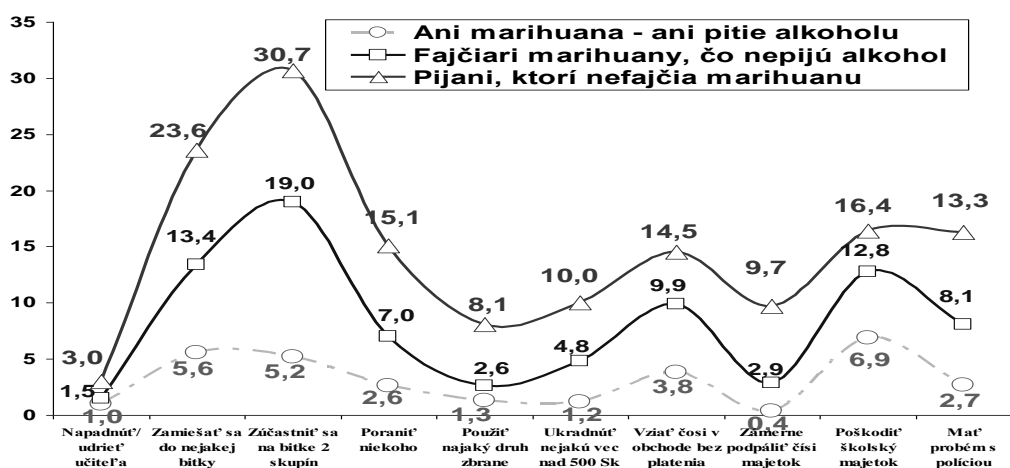
Zistenia z rokov 2007 a 2011 možno zhrnúť nasledovne:

- Množstvo alkoholu vypitého pri poslednom pití (v prepočte na gramy čistého alkoholu) u chlapcov aj u dievčat vzrástlo a nachádza sa na hranici buď rizikového, alebo už poškodzujúceho pitia.
- Od 4 % do 6 % stredoškolských študentov vo veku od 15 – 16 do 19 – 20 rokov uviedlo v škálach pre psychometrický skrining pitia príznaky problémového pitia a podstatnej až ťažkej závislosti.
- Študenti, ktorí nepijú alkohol, sa v mierach agresívneho a asociálneho správania líšia od tých, ktorí pijú na čoraz rizikovejších a hazardnejších úrovniach, až v oblasti problémového pitia.
- Porovnanie tých študentov, ktorí nepijú žiadny alkohol a vôbec nefajčia marihuanu s tými, ktorí buď alkohol pijú, alebo fajčia marihuanu ukázalo, že agresívne a asociálne správanie je výrazne častejšie u tých, ktorí sú pijanmi alkoholu.

**Graf č. 9:** Škála závislosti od alkoholu (ADS) u študentov stredných škôl na Slovensku v roku 2007.



**Graf č. 10:** Agresívne a asociálne správanie študentov vo vzťahu k alkoholu a marihuane: rok 2007.



## Záver

Hlavné zistenia o asociálnych alebo agresívnych správaniach vzhľadom na analyzované premenné:

- Najsilnejšou spomedzi analyzovaných premenných sa ukázalo byť **pohlavie**, pretože chlapci mali podstatne vyšší výskyt asociálneho alebo agresívneho správania.
- Na druhom mieste bola premenná **veku**, pretože mladší študenti boli vyššie v asociálnom alebo v agresívnom správaní.
- Tretie miesto patrí **typu školy**, pretože žiaci ZŠ boli vyššie v asociálnom alebo agresívnom správaní, než študenti SŠ rovnakého veku.
- Štvrtou premennou v poradí bolo **zloženie rodiny**, keďže úplné rodiny sa v priebehu času ukázali ako najmenej postihnuté, na rozdiel od neúplných a doplnených rodín.
- A napokon, **rizikové a poškodzujúce pitie a závislosť od alkoholu** tiež vykazovali súvislosť s asociálnym a agresívnym správaním, na rozdiel od relatívne nízkeho príspevku k týmto typom správania zo strany samotnej marihuany.

**Zdroj údajov pri grafoch:** ÚVZ SR, ÚZV, NCPZ. Spracovanie a grafika: A. Nociar